



การจัดการทรัพย์สินของราชการ ของบริจาค  
การจัดเก็บของกลาง และแนวทางการนำไปปฏิบัติ  
ประจำปีงบประมาณ ๒๕๖๗  
สถานีตำรวจภูธรพระสมุทรเจดีย์



การวางระบบการดูแลจัดการทรัพย์สิน เพื่อป้องกันการนำทรัพย์สินของราชการและของบริจาค ไปใช้เพื่อประโยชน์ส่วนตน

- กำหนดประเภททรัพย์สินของราชการ อาวุธยุทโธปกรณ์ และของบริจาค
- กำหนดแนวทางควบคุม กำกับ ดูแลรักษา ตรวจสอบ ตรวจสอบสภาพการใช้งานทรัพย์สินของราชการและของบริจาค โดยเฉพาะทรัพย์สินประเภทที่มีความเสี่ยงต่อการนำไปใช้โดยมิชอบ
- ตรวจสอบและตรวจนับอาวุธยุทโธปกรณ์ของสถานี เพื่อให้มีความพร้อมต่อการใช้งานในภารกิจประจำวัน
- กำหนดแนวทางการยืมหรือเบิกจ่ายทรัพย์สินของราชการหรือของบริจาคเพื่อใช้ในการปฏิบัติงาน
- เผยแพร่หรือเสริมสร้างความรู้ ความเข้าใจให้ข้าราชการตำรวจในสถานี สามารถนำทรัพย์สินของราชการและของบริจาคไปใช้ได้ถูกต้องตามระเบียบ ข้อกฎหมายของราชการ



**ประกาศสถานีตำรวจภูธรพระสมุทรเจดีย์**  
**เรื่อง การจัดการทรัพย์สินของราชการ ของบริจาด และการจัดเก็บของกลาง**  
**และแนวทางการนำไปปฏิบัติ**

ด้วยสถานีตำรวจภูธรพระสมุทรเจดีย์ มีความมุ่งมั่นในการบริหารและจัดการจัดการทรัพย์สินของราชการ ของบริจาด และการจัดเก็บของกลาง และสำนวนการสอบสวนคดีอาญาและคดีจราจร เพื่อให้มีการจัดเก็บ การเบิกจ่าย นำไปใช้ในการปฏิบัติงานของเจ้าหน้าที่ตำรวจ เป็นไปอย่างโปร่งใส มีประสิทธิภาพ คำนึงและเกิดประโยชน์สูงสุดในเชิงภารกิจของสำนักงานตำรวจแห่งชาติ

ในการนี้ จึงได้กำหนดจัดทำมาตรการจัดการทรัพย์สินของราชการ ของบริจาด และการจัดเก็บของกลาง และสำนวนการสอบสวนคดีอาญาและคดีจราจร เพื่อเป็นแนวทางการปฏิบัติในการจัดการทรัพย์สินของราชการและของบริจาด สำหรับให้เจ้าหน้าที่ตำรวจถือปฏิบัติโดยทั่วกัน

**ข้อ ๑ ประกาศฉบับนี้**

“สถานีตำรวจ” หมายความว่า สถานีตำรวจภูธรพระสมุทรเจดีย์

“พัสดุ” หมายความว่า วัสดุ ครุภัณฑ์ของสถานีตำรวจที่มีไว้เพื่อใช้ร่วมกันเพื่อประโยชน์ทางราชการ

“ของบริจาด” หมายความว่า เงินหรือพัสดุที่มีผู้มอบให้แก่สถานีตำรวจ เพื่อใช้ในกิจการของสถานีตำรวจโดยระบุดัตถุประสงค์ไว้ชัดเจน

“วัสดุ” หมายความว่า สิ่งของที่มีลักษณะโดยสภาพไม่คงทนถาวรหรือตามปกติมีอายุการใช้งานไม่นาน สิ้นเปลือง หดไป หรือเปลี่ยนสภาพในระยะเวลาอันสั้น

“ครุภัณฑ์” หมายความว่า สิ่งของที่มีลักษณะโดยสภาพคงทนถาวรหรือตามปกติมีอายุการใช้งานนาน ไม่สิ้นเปลือง หดไป หรือเปลี่ยนสภาพไปในระยะเวลาอันสั้น

“ผู้ยืม” หมายความว่า สถานีตำรวจหรือเจ้าหน้าที่ของสถานีตำรวจ

“ผู้ให้ยืม” หมายความว่า ผู้มีอำนาจอนุมัติให้ยืม

“ผู้มีอำนาจอนุมัติให้ยืม” หมายความว่า หัวหน้าสถานีผู้ให้ยืม หรือหัวหน้างานพัสดุหรือเจ้าหน้าที่อื่นที่หัวหน้าสถานีผู้ให้ยืมมอบหมาย

“ของกลาง” หมายความว่า วัตถุใด ๆ หรือทรัพย์สิน หรือหัวหน้างานพัสดุ ซึ่งตกมาอยู่ในความคุ้มครองของเจ้าพนักงาน โดยอำนาจของกฎหมายหรือโดยหน้าที่ในทางราชการ และได้ยึดไว้เป็นของกลางเพื่อพิสูจน์ในทางคดี หรือเพื่อจัดการอย่างอื่นตามที่ราชการ

“สำนวนการสอบสวนคดีอาญา” หมายความว่า สำนวนการสอบสวนคดีที่กล่าวหาว่าผู้ใดกระทำความผิดตามประมวลกฎหมายอาญา หรือกฎหมายอื่นที่มีโทษทางอาญา

“สำนวนการสอบสวนคดีจราจร” หมายความว่า สำนวนการสอบสวนคดีที่กล่าวหาว่าผู้ใดขับรถในทางโดยประมาท เป็นเหตุให้เกิดอันตรายแก่ชีวิตและทรัพย์สินของผู้อื่น ซึ่งเป็นความผิดตาม

/พระราชบัญญัติ...

พระราชบัญญัติการจราจรทางบก พ.ศ. ๒๕๒๒ มาตรา ๔๓(๔) และมาตรา ๗๘ ตามประมวลกฎหมายอาญา ๒๙๑ มาตรา ๓๐๐ และมาตรา ๒๘๑

**ข้อ ๒** การเบียดขี่ - คิน วัสดุสิ่งของหลวง ให้บุคลากรในสถานีดำรงภูธรพระสมุหระเจดีย์ถือปฏิบัติ ตามระเบียบกรมตำรวจว่าด้วยการเบียดขี่วัสดุสิ่งของหลวงต่าง ๆ ฉบับที่ ๔๓ พ.ศ.๒๕๓๐ และระเบียบกระทรวงการคลังว่าด้วยการจัดซื้อจัดจ้างและการบริหารพัสดุภาครัฐ พ.ศ.๒๕๖๐ ดังนี้

๑. การยืมพัสดุหรือนำพัสดุไปใช้ในกิจการใดๆ ต้องเป็นไปเพื่อประโยชน์ของทางราชการ โดยผู้ให้ยืมต้องคำนึงถึงควมมีประสิทธิภาพ ความคุ้มค่า และเกิดประโยชน์สูงสุดในเชิงภารกิจของรัฐประกอบการให้ยืมด้วย

๒. ผู้ให้ยืมต้องจัดให้ผู้ยืมทำหลักฐานการยืมเป็นลายลักษณ์อักษร ตามแบบฟอร์มที่กรมบัญชีกลาง หรือสำนักงานแห่งชาติ กำหนดทุกครั้ง

๓. ผู้ให้ยืมต้องกำหนดระยะเวลาส่งคืนพัสดุโดยปกติพึงกำหนดให้สอดคล้องกับเหตุผลความจำเป็นในการใช้พัสดุที่ยืมนั้น ทั้งนี้ ระยะเวลาการยืมสูงสุดสำหรับการยืมแต่ละคราวไม่ควรเกิน ๑ เดือนนับจากวันที่ยืม หรือระยะเวลาที่สำนักงานแห่งชาติกำหนด แต่หากมีความจำเป็นอาจขอขยายระยะเวลาการยืมต่อไปได้ โดยดำเนินการให้มีหลักฐานการยืมที่ครอบคลุมระยะเวลาที่ยืมที่ขยายออกไปโดยนำ ข้อ ๒ มาใช้โดยอนุโลม

๔. กรณี พักยืมเกิดชำรุดเสียหาย หรือใช้การไม่ได้ หรือสูญหายไป ให้ผู้ยืมจัดการแก้ไขซ่อมแซมให้คงสภาพเดิมโดยเสียค่าใช้จ่ายของตนเอง หรือขอใช้เป็นพัสดุประเภท ชนิด ขนาด ลักษณะและคุณภาพอย่างเดียวกัน หรือขอใช้เป็นเงินตามราคาที่เป็นอยู่ในขณะยืม

๕. เมื่อครบกำหนดยืม หากผู้ยืมยังไม่ส่งคืนพัสดุที่ยืมไป ให้ผู้ให้ยืมหรือเจ้าหน้าที่ที่ได้รับมอบหมายจากผู้ให้ยืมติดตามทวงพัสดุที่ยืมไปคืนภายใน ๕ วัน นับแต่วันครบกำหนด

**ข้อ ๓** แนวทางการจัดเก็บของกลาง ให้ดำเนินการจัดเก็บของกลาง ตามระเบียบกรมตำรวจเกี่ยวกับคดี ลักษณะที่ ๑๕ เรื่องการรับส่งงานในหน้าที่ราชการ พ.ศ.๒๕๕๗ และตามแนวทางการปฏิบัติ ดังนี้

๑. ยึดของกลางได้จากตัวบุคคลใด เป็นของกลางอะไร ให้ทำบันทึก (บันทึกการตรวจค้น) ให้ถูกต้องตามกฎหมาย เช่น ต้องบันทึกว่าก่อนลงมือค้นเพื่อพบของกลางนั้น เจ้าพนักงานผู้ค้นได้แสดงความบริสุทธิ์ก่อนค้นได้ค้นต่อหน้าผู้ครอบครองสถานที่ หรือบุคคลในครอบครัวของผู้ค้นหรือต่อหน้าพยานอย่างน้อย ๒ คน (ป.วิ.อ. ม. ๑๐๒ , ป.เกี่ยวกับคดี ลักษณะที่ ๑๕ บทที่ ๑ ข้อ ๔๑๘)

๒. ของกลางที่ยึดได้ต้องให้ผู้ครอบครองสถานที่ บุคคลในครอบครัวผู้ต้องหา ผู้แทนหรือพยานดู เพื่อให้รับรองว่าถูกต้อง ถ้าบุคคลดังกล่าวนั้นรับรองหรือไม่รับรองก็ให้บันทึกไว้

๓. การค้นของกลาง ผู้ค้นต้องบันทึกรายละเอียดของการค้นและทำบัญชีรายละเอียดสิ่งของที่ค้นได้ไว้ด้วย บันทึกการค้น และบัญชีสิ่งของกลางนั้น ให้อ่านให้ผู้ครอบครองสถานที่ บุคคลในครอบครัวผู้ต้องหา จำเลย ผู้แทน หรือพยานฟังแล้วแต่กรณี และให้ผู้ค้นลงลายมือชื่อรับรองไว้

๔. เมื่อนำของกลางไปถึงที่ทำการของพนักงานสอบสวนให้จัดรูปพรรณสิ่งของกลางลงในรายงาน ปจว. และสมุดยึดทรัพย์และของกลาง แล้วเขียนเลขกำกับที่ยึดทรัพย์ติดไว้กับสิ่งของนั้นให้มั่นคงอย่าให้หลุดหรือสูญหายได้ แล้วเก็บรักษาไว้ตามระเบียบ (ข้อบังคับการเก็บรักษาของกลาง กระทรวงมหาดไทย พ.ศ.๒๕๘๐)

๕. ของกลางใดที่จะต้องส่งตรวจพิสูจน์ พึงดำเนินการให้ถูกต้องตามวิธีการหรือระเบียบใน

/ส่วนราชการ...

ส่วนราชการที่เกี่ยวข้อง เช่น ถ้าจะส่งไปตรวจพิสูจน์ที่ กองพิสูจน์หลักฐานฯ ก็ควรปฏิบัติตามเอกสารคู่มือของ กองพิสูจน์หลักฐานฯ เรื่องคำแนะนำในการเก็บรักษาและจัดส่งเอกสารหรือวัตถุของกลางไปตรวจพิสูจน์ เป็นต้น ของกลางที่จะส่งไปตรวจพิสูจน์ จะต้องให้ผู้ต้องหาลงชื่อกำกับห่อและบันทึกไว้ด้วย เมื่อได้รับผลการตรวจพิสูจน์แล้วให้แจ้งให้ผู้ต้องหาทราบ ถ้าผู้ต้องหารับรองผลก็ให้สอบสวนเพิ่มเติมไว้ เพราะถ้าในชั้นพิจารณา ผู้ต้องหาแย้งรับรองผลการตรวจพิสูจน์ดังกล่าว ก็อาจจะไม่ต้องนำผู้ตรวจพิสูจน์มาเบิกความต่อศาลอีก

๖. ในชั้นสอบสวน ถ้ามีของกลางอย่างใด ๆ จะต้องจัดทำบัญชีของกลางประกอบสำนวนการสอบสวนไว้ (ป.วิ.อ. ม. ๑๓๙ วรรคสอง) วิธีจัดทำบัญชีของกลางนั้น ให้ดำเนินการ ดังนี้

- ในการลงรายละเอียดสิ่งของกลางในบัญชีนั้น ให้ตรวจสอบสิ่งของให้ถูกต้องกับสมุดยึดทรัพย์ของกลาง รายงานประจำวัน และคำให้การ จำนวนห่อ จำนวนสิ่งของ ให้ถูกต้องตรงกัน อย่าให้คลาดเคลื่อน ประการที่สำคัญที่สุดก็คือ ไม่ควรมีการขีดฆ่าหรือแก้ไขเพิ่มเติม เพราะจะทำให้เกิดการสงสัย ถ้าจำเป็นก็ให้ขีดฆ่าและลงนามกำกับไว้ ห้ามขูดลบเป็นอันขาด

- สิ่งของกลางอย่างอื่นอย่างใดที่ค้นได้จากผู้ต้องหาหรือบุคคลผู้ครอบครองสิ่งของนั้นต้องให้ผู้ต้องหาหรือบุคคลนั้น ลงนามกำกับไว้ในบัญชีของกลางนั้นด้วย

- เอกสารพยานที่ค้นได้ ให้ พนักงานสอบสวนจดลงบัญชีของกลางเช่นเดียวกัน เว้นแต่ช่องราคา ไม่ต้องใส่ ถ้ามีการคืนเอกสารหรือส่งเอกสารไปที่ใด ให้หมายเหตุไว้ในช่องหมายนั้นด้วย (ป. เกี่ยวกับคดีลักษณะ ๑๕ บทที่ ๕ ข้อ ๔๓๒)

๗. ในคดีความผิดเกี่ยวกับทรัพย์ เช่น ลักทรัพย์ ชิงทรัพย์ ปล้นทรัพย์ กรรโชกทรัพย์ ฉ้อโกงทรัพย์ ยักยอกทรัพย์ หรือรับของโจร ถ้าทรัพย์ที่ถูกประทุษร้ายมีหลายราคา และมีทั้งที่ได้คืนและไม่ได้คืน ให้เป็นดุลยพินิจของพนักงานสอบสวนหากสามารถบันทึกไว้ในแบบพิมพ์บัญชีเดียวกัน (ใช้แบบพิมพ์บัญชีทรัพย์ถูกประทุษร้าย/ได้คืน/ไม่ได้คืน) แต่ถ้าบันทึกรวมไว้ในแบบพิมพ์บัญชีเดียวกันไม่ได้ก็ให้แยกบันทึก เช่น กรณีได้ทรัพย์คืน ขณะสำนวนอยู่ในระหว่างการพิจารณาของผู้บังคับบัญชาระดับ บก., บช. หรือ ตร. รวมทั้งในชั้นพนักงานอัยการ ให้ทำบัญชีทรัพย์ถูกประทุษร้ายได้คืน แยกจากบัญชีทรัพย์ถูกประทุษร้าย เป็นต้น ทั้งนี้ ให้ผู้ต้องหา ผู้เสียหาย พนักงานสอบสวน และผู้ที่เกี่ยวข้องแต่ละรายการลงชื่อรับรองไว้ เพื่อประโยชน์ในการที่พนักงานอัยการจะใช้บรรยายฟ้อง และขอเรียกทรัพย์คืนหรือราคาแทนผู้เสียหายไปในคำฟ้องนั้น (ป.วิ.อ. ม.๔๓ , หนังสือ คด.ตร.ที่ ๐๐๐๔.๖/๑๐๙๔๐ ลง ๓ ก.ย.๒๕๕๕ เรื่อง แนวทางปฏิบัติในการทำสำนวนการสอบสวนเพิ่มเติม)

**ข้อ ๔** แนวทางการจัดเก็บสำนวนการสอบสวนคดีอาญาและคดีจราจร ให้หัวหน้างานสอบสวนมีหน้าที่เก็บรักษาไว้ในห้องหรือตู้ที่จัดทำไว้โดยเฉพาะให้อยู่ในสภาพเรียบร้อยและระมัดระวังมิให้สูญหาย การจัดเก็บสำนวนการสอบสวนและสำเนาสำนวนสอบสวน ให้แยกเป็นสัดส่วน ได้แก่

- สำนวนการสอบสวนที่อยู่ระหว่างการสอบสวนของพนักงานสอบสวน ให้แยกเก็บตามรายชื่อของพนักงานสอบสวนที่รับผิดชอบทำสำนวน รวมไว้กับสมุดบันทึกคดีของพนักงานสอบสวน

- สำนวนการสอบสวนที่พนักงานอัยการไม่รับพิจารณา สำนวนการสอบสวนที่พนักงานอัยการมีคำสั่งงดการสอบสวนและสำเนาสำนวนการสอบสวน ให้แยกเก็บเรียงลำดับตามหมายเลขคดี ปี พ.ศ. และจัดทำสมุดเก็บสำนวนการสอบสวนที่พนักงานอัยการไม่รับพิจารณา (แบบ ส.๕๖-๗๗) สมุดเก็บสำนวนการสอบสวนที่พนักงานอัยการสั่งงดการสอบสวน (แบบ ๕๖-๗๘) สมุดเก็บสำเนาสำนวนการสอบสวน (แบบ ๕๖-๗๙) โดยมีรายละเอียดเกี่ยวกับลำดับ เลขคดี ชื่อผู้กล่าวหา ชื่อผู้ต้องหา ข้อหา ชื่อพนักงานสอบสวน หมายเหตุ

/- การเยี่ยม...

- การยืมสำนวนการสอบสวนและสำเนาการสอบสวน ให้หัวหน้างานสอบสวนมีอำนาจอนุญาต เมื่อนำสำนวนการสอบสวนหรือสำเนาการสอบสวนออกจากที่เก็บ ให้ผู้ยืมลงลายมือชื่อผู้ยืม วัน เดือน ปี ที่ยืม และวันส่งคืนไว้ในช่องหมายเหตุ

ข้อ ๕ นอกจากการตรวจสอบพัสดุประจำปีตามกระทรวงการคลังว่าด้วยการจัดซื้อจัดจ้างและการบริหารพัสดุภาครัฐ พ.ศ. ๒๕๖๐ แล้ว ให้เจ้าหน้าที่พัสดุครุภัณฑ์สถานีตำรวจภูธรพระสมุทรเจดีย์ตรวจสอบ วัสดุ และบัญชีวัสดุเป็นประจำทุกเดือนรวมถึงเช็คสภาพดูแลรักษาให้วัสดุนั้นพร้อมใช้งานอยู่ตลอดเวลาและ รายงานให้หัวหน้าสถานีทราบภายใน ๗ วัน นับแต่วันที่ได้ดำเนินการตรวจสอบวัสดุ โดยให้มีตรวจสอบและ ตรวจสอบนับอายุขุทนต์ของสถานีตำรวจเพื่อให้ความพร้อมต่อการใช้งานในภารกิจ

ข้อ ๖ การรับของบริจาคให้บุคลากรในสถานีตำรวจปฏิบัติตามระเบียบกระทรวงการคลังว่าด้วยการ รับเงินหรือทรัพย์สินที่มีผู้บริจาคให้ทางราชการ พ.ศ. ๒๕๒๖ โดยกิจการใด ๆ ที่เกี่ยวข้องกับการยืม การเก็บ รักษา และการตรวจสอบ ที่ไม่ได้ระบุไว้ในระเบียบดังกล่าว ให้ถือปฏิบัติตามประกาศฉบับนี้โดยอนุโลม

ข้อ ๗ การเผยแพร่หรือเสริมสร้างหรือเสริมสร้างความรู้ ความเข้าใจเกี่ยวกับการใช้ทรัพย์สินของ ราชการ

๑. สถานีตำรวจโดยผู้กำกับการสถานีตำรวจพระสมุทรเจดีย์รับผิดชอบการควบคุม ดูแลการ ปฏิบัติและเสริมสร้างความรู้ ความเข้าใจเกี่ยวกับการใช้ทรัพย์สินของราชการและของบริจาคให้แก่ข้าราชการ ตำรวจในสังกัดรับทราบและถือปฏิบัติ

๒. จัดทำประกาศสถานีตำรวจภูธรพระสมุทรเจดีย์ เรื่องการจัดการทรัพย์สินของราชการ ของบริจาค และการจัดเก็บของกลางและสำนวนการสอบสวนคดีอาญาและคดีจราจร โดยแจ้งให้ข้าราชการ ตำรวจในสังกัดทราบโดยทั่วกัน

๓. แจ้งแนวทางการปฏิบัติ รวมถึงระเบียบ คำสั่ง ข้อสั่งการที่เกี่ยวข้อง ให้แก่ข้าราชการ ตำรวจในสังกัดทราบในการประชุมบริหารประจำเดือน ของสถานีตำรวจภูธรพระสมุทรเจดีย์

ทั้งนี้ ตั้งแต่บัดนี้เป็นต้นไป

สั่ง ณ วันที่ ๒๗ ธันวาคม พุทธศักราช ๒๕๖๖

พันตำรวจเอก



(ทศพล ทองใบ)

ผู้กำกับการสถานีตำรวจภูธรพระสมุทรเจดีย์

## แนวทางการปฏิบัติ การจัดการทรัพย์สินของทางราชการ







## 2. การบันทึก

1. เจ้าหน้าที่พัสดุทำการบันทึก บัญชีวัสดุ/ทะเบียนคุมทรัพย์สินแยกตามประเภทและชนิด และวิธีการได้มาเช่น จัดซื้อเอง ได้รับจัดสรร หรือได้รับบริจาค โดยใช้เอกสารอ้างอิงจาก ใบตรวจรับใบส่งของ ใบแจ้งหนี้ หรือฎีกาใบเบิก (กรณีได้รับจัดสรร)

2. นำวัสดุเก็บเข้าคลังวัสดุให้เรียบร้อย



**วัสดุ**  
-ลงบัญชีวัสดุตามแบบที่ กวพ.กำหนด



**ครุภัณฑ์**  
-ลงทะเบียนคุมทรัพย์สินตามแบบที่ กวพ.กำหนด



**ศาสตราภัณฑ์**  
-ลงทะเบียนคุมทรัพย์สินตามแบบที่ กวพ.กำหนด  
-ลงข้อมูลในระบบ POLIS

ทะเบียนคุมทรัพย์สิน

ลักษณะของทรัพย์สิน

ประเภททรัพย์สิน

วันที่รับเข้าบัญชี

ชื่อผู้รับเข้าบัญชี

ที่

ไป

มีใบแจ้งหนี้  ใบตรวจรับ

ตัวอย่างทะเบียนคุมทรัพย์สิน

ประเภททรัพย์สิน	ลักษณะของทรัพย์สิน	วันที่รับเข้าบัญชี	ชื่อผู้รับเข้าบัญชี

ตัวอย่างบัญชีวัสดุ

ประเภททรัพย์สิน	ลักษณะของทรัพย์สิน	วันที่รับเข้าบัญชี	ชื่อผู้รับเข้าบัญชี

บัญชีวัสดุ

วันที่รับเข้าบัญชี

ชื่อผู้รับเข้าบัญชี

ที่

ไป

มีใบแจ้งหนี้  ใบตรวจรับ



## 3. การเบิกจ่าย



ผู้ยื่นขอเบิก



จนท.พัสดุ



สารวัตรอำนาจการ



ผู้กำกับการ



จนท.พัสดุ



ผู้ยื่นขอเบิก

-เจ้าหน้าที่สำรวจใบส่งค่าคืนความประสงค์ขอเบิกพัสดุ โดยกรอกข้อมูลตามแบบฟอร์มที่กำหนด ยื่นกับเจ้าหน้าที่พัสดุ

-แบบขอใช้รถ

-แบบขอเบิกวัสดุ

-แบบขอเบิกอาวุธปืน

ตัวอย่าง

ใบขออนุญาตใช้รถ

วันที่ \_\_\_\_\_ ถึง \_\_\_\_\_

จำนวนรถ \_\_\_\_\_ คัน

นายสมชาย ใจดี

-เจ้าหน้าที่ตรวจสอบใบเบิกวัสดุ จากผู้ขอเบิก ว่าถูกต้องครบถ้วนหรือไม่

-ตรวจสอบรายการขอเบิกและวัสดุคงคลังว่ามีเพียงพอหรือไม่

-เสนอต่อสารวัตรอำนาจการ (หัวหน้าเจ้าหน้าที่พัสดุ)

ระยะเวลา

ดำเนินการ

ภายใน 1 วัน

-สารวัตรอำนาจการ (หัวหน้าเจ้าหน้าที่พัสดุ) ตรวจสอบความถูกต้องครบถ้วนของใบเบิกอีกครั้ง

-เสนอต่อผู้กำกับการ (หัวหน้าหน่วยงาน) เพื่ออนุมัติให้เบิกจ่ายพัสดุ

ระยะเวลา

ดำเนินการ

ภายใน 1 วัน

-ผู้กำกับการ (หัวหน้าหน่วยงาน) พิจารณาเหตุผลและความจำเป็นในการเบิก

1. อนุมัติให้เบิกจ่าย

2. อนุมัติให้เบิกจ่าย (นำใบเบิกกลับไปแก้ไขใหม่)

ระยะเวลา

ดำเนินการ

ภายใน 1 วัน

-เจ้าหน้าที่พัสดุรับใบเบิกที่ได้รับอนุมัติ

-จัดเตรียมพัสดุตามรายการที่ได้รับอนุมัติ

-จ่ายวัสดุให้กับผู้ขอเบิก

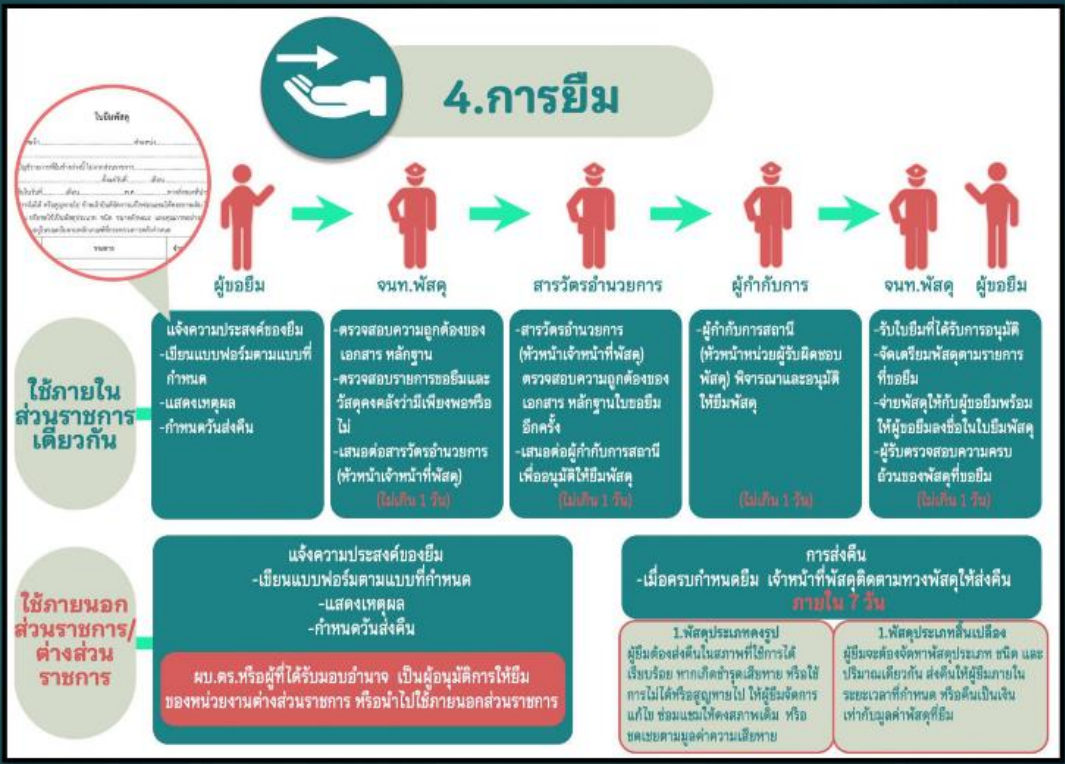
-ผู้รับตรวจสอบความครบถ้วนของพัสดุที่ขอเบิก

-เจ้าหน้าที่พัสดุดำเนินการวัสดุที่ขอเบิกออกจากรายการในบัญชี

ระยะเวลา

ดำเนินการ

ภายใน 1 วัน





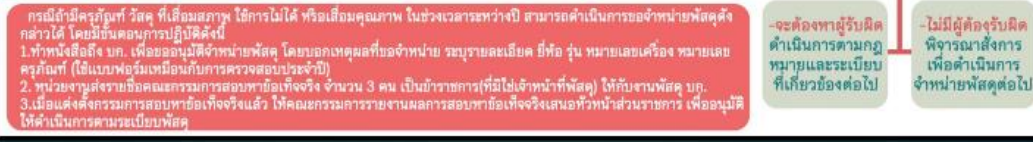


## 6. การตรวจสอบ

### 1. การตรวจสอบพัสดุประจำปี



### 2. การตรวจสอบพัสดุกะหว่างปี



## 7. การจำหน่าย





## การจัดเก็บของกลาง ตามระเบียบการตำรวจเกี่ยวกับคดี

- ๑) ของกลางสิ่งใดมาถึงสถานีตำรวจให้พนักงานสอบสวนจตรูปพรรณสิ่งของลงในรายงานประจำวันและสมุดยึดทรัพย์ของกลาง แล้วเขียนเลขลำดับที่ยึดทรัพย์ติดไว้กับสิ่งของนั้นให้มั่นคงอย่าให้หลุดหรือสูญหายได้และเก็บของกลางไว้ตามระเบียบ การยึด การมอบ การรับคืนของกลางให้ผู้ยึด ผู้มอบ ผู้รับ ลงชื่อไว้ในสมุดยึดทรัพย์ของกลางและรายงานประจำวันเป็นสำคัญ

**ตามประมวลระเบียบการตำรวจเกี่ยวกับคดี ลักษณะ ๑๕ ข้อ ๔๑๘ (๑)**

- ๒) ของกลางรายใดที่เป็นของใหญ่โต หรือมีเป็นจำนวนมาก หรือที่ทำการไม่มีสถานที่จัดเก็บเพียงพอ ไม่สามารถจะนำมาเก็บรักษาไว้ ก็ให้ฝากไว้ยังสถานีตำรวจอื่นเก็บรักษาไว้จนกว่าจะมารับคืนไปและให้สถานีตำรวจนั้นรับฝากไว้ลงรายงานประจำวันและสมุดยึดทรัพย์ของกลางตามระเบียบ หากจำเป็นต้องจัดหาสถานที่อื่นในการเก็บรักษาของกลางและจัดจ้างผู้ดูแลสถานที่ ก็ให้ดำเนินการตามระเบียบของทางราชการว่าด้วยการพัสดุ

**ตามประมวลระเบียบการตำรวจเกี่ยวกับคดี ลักษณะ ๑๕ ข้อ ๔๑๘ (๑๑)**

- ๓) ผู้มีหน้าที่การเก็บรักษาของกลางและการมอบหมายผู้ใต้บังคับบัญชาให้เป็นไปตาม**ประมวลระเบียบการตำรวจเกี่ยวกับคดี ลักษณะ ๑๕**

- ๔) ของกลางในคดีอาญา ซึ่งเกี่ยวกับกรมในกระทรวงใดมีระเบียบหรือข้อตกลงไว้โดยเฉพาะก็ให้ปฏิบัติไปตามระเบียบหรือข้อตกลงนั้นๆ

**ตามประมวลระเบียบการตำรวจเกี่ยวกับคดี ลักษณะ ๑๕ บทที่ ๑ ข้อ ๔๑๘ (๒)**

## 2.การจัดเก็บของกลาง



## 2

การตรวจสอบ

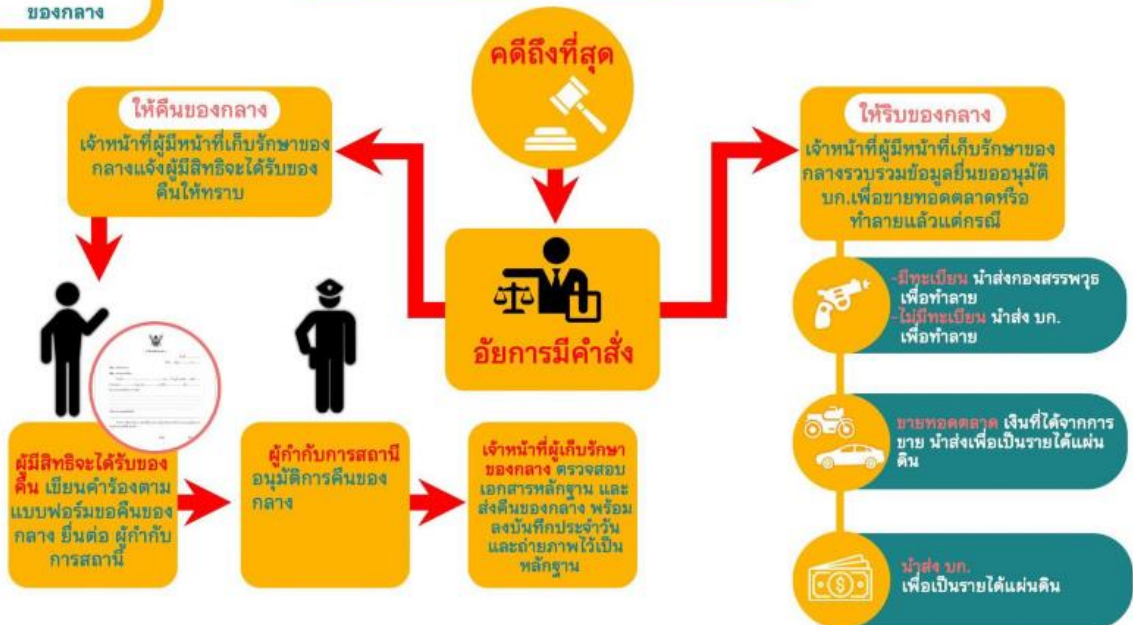
### แนวทางการปฏิบัติ การเก็บรักษาและการจำหน่ายของกลาง



## 3

การคืน  
ของกลาง

### แนวทางการปฏิบัติ การเก็บรักษาและการจำหน่ายของกลาง





4

การจำหน่าย  
ของกลาง

### แนวทางการปฏิบัติ การเก็บรักษาและการจำหน่ายของกลาง

